

MACG ACTUAL

MIRAR CON NUESTROS OJOS DE MONTAÑA

MARCELA ARMAS

25 MAR 22

02 OCT 22



DURANTE DOS DÉCADAS MARCELA ARMAS HA REALIZADO DIVERSAS

investigaciones sobre las maneras en que la energía, sus usos y su gasto, configuran la ética de un modelo social y de las formas políticas que lo sostienen. Sus pesquisas arrojan una proposición osada y fulgurante: el impulso de trascendencia de las filosofías en occidente se sostiene en la energía: sutil manera para designar al poder.

A partir de la construcción de máquinas mecatrónicas Marcela ha realizado, en primera instancia, una crítica abrasiva al sistema de producción y consumo de objetos que caracteriza al capitalismo económico: esa máquina de hacer cosas que insaciablemente consume materias y seres.

Las sociedades posmodernas parecen medir el grado de “progreso” por la cantidad de energía que tienen a su disposición. Cada gesto, cada noticia difundida en Twitter, cada baile de TikTok, significa el empleo de petróleo, gasto y quema que calienta. Si todo despliegue de energía responde a la satisfacción de una necesidad, ¿para qué sirve tal despliegue de energía en nuestras sociedades?

Los instrumentos de Marcela Armas proponen una forma de tecnología que contraviene a la lógica del capital pues no recrean la espiral de producción a través del extractivismo de los “recursos naturales”, falaz oxímoron. Para el sistema postcapitalista, el mundo existe para ser apropiado y explotado. Desde Descartes, Occidente vive bajo la premisa de ser “dueños y poseedores de la naturaleza”. Marcela Armas, por el contrario, abrevando continuamente de formas de entendimiento opuestas a las mencionadas, crea artefactos que producen afectos y energía que tiende al cuidado de la vida en sus más heterogéneas manifestaciones, dislocando la mirada científica que domina nuestra era, por ahora...

Marcela Armas no cae en la parálisis que el capitalismo quiere provocar, mostrándose como un sistema absoluto, unitario y totalizador del cual no hay escape, pues sabe que el espectro de libertad social es más amplio. Bajo esa premisa, sus obras proponen una práctica autónoma que procura eliminar la dependencia. Durante años se ha empeñado en ser ella misma –junto a sus amigos y amigas cercanas– quien crea sus máquinas, casi sin intervención de procesos externos.

Esta ética no sugiere una autarquía política. No hay en sus obras una invitación a aislarse y abandonar el mundo y las relaciones que nuestra existencia tiende con diversos seres en cada instante. Por el contrario, nos invita a inclinarnos a una coexistencia consciente en la cual variadas entidades existen en respetuosa y regenerativa relación. A la fría guerra declarada en contra de la vida responde con la compasión. Estas autonomías-en-relación son practicadas en su cotidianidad, en las tierras de Guanajuato, donde vive enriqueciendo la vida, practicando la educación autónoma, la sanación autónoma, la nutrición autónoma, procurando la diversidad.

OBRAS EN LA EXPOSICIÓN MIRAR CON NUESTROS OJOS DE MONTAÑA. MARCELA ARMAS

MARCELA ARMAS

Estanque, 2006

Tanque de hierro, manija de la puerta de un automóvil, aceite automotriz de desecho

CORTESÍA DE LA ARTISTA

Estanque es un espejo. Su negra superficie nos devuelve la mirada y el reflejo de nuestras acciones. Durante doscientos años hemos hecho de los combustibles fósiles la fuente de energía que alimenta a la insaciable máquina de hacer cosas.

El reflejo que el estanque devuelve nos espanta lo mismo que nos maravilla. Si bien prevemos el colapso de los equilibrios biológicos y asistimos en tiempo real a la desaparición de especies –y en cada extinción, como otro espejo, nos vemos desvanecer a nosotros y nosotras mismas– no dejamos de sorprendernos por el nuevo encanto de la ciencia, los motores sustentables, las medicinas genómicas, los chips implantados, y deseantes, nos inclinamos ante esos otros espejos –de obsidiana–, los teléfonos móviles que imponen la lógica de la máquina sobre nuestras existencias: rendimiento, predicción, datos. Las consecuencias de los ritmos maquínicos en nuestros cuerpos son el cansancio, la ansiedad y el miedo, los síntomas de nuestra era.

MARCELA ARMAS

Cenit, 2007

Manguera de plástico, aceite automotriz de desecho, bomba hidráulica

LA COLECCIÓN JUMEX

Cenit es una de varias obras de Marcela Armas que reflexionan sobre las problemáticas de la urbe moderna, que cada vez, con mayor claridad, demuestra la dependencia de su existencia de los recursos ajenos, convirtiéndose en paradigma del extractivismo.

Cenit dibuja, mediante una manguera de plástico, la silueta de una ciudad tan imaginaria como genérica. Una bomba hidráulica va llenando la manguera con aceite de automóvil usado y el dibujo se va configurando paulatinamente; la transparencia de la manguera se ve ennegrecida por el líquido del que es continente. La pieza visualiza la dependencia de las megalópolis al uso desafortado de los combustibles fósiles y sus derivados.

Esta obra, como muchas otras de Marcela Armas, se constituye más como proceso que revela estadios y posibilidades de la materia, que como formas definidas o terminadas. Del mismo modo que en *I-machinarius*, el fluido que permite el funcionamiento de la máquina resulta en el desperdicio; aparece entonces la imagen contraria a la regeneración.



MARCELA ARMAS

Ocupación, 2007

Video HD, 4:07 min

CORTESÍA DE LA ARTISTA

El video documenta una caminata de Marcela Armas por las calles de la Ciudad de México en la que ocupa el espacio de un automóvil y circula entre éstos, haciendo sonar ocasionalmente alguna de las bocinas de las que está provista su mochila.

La acción puede ser leída en clave “situacionista”, es decir, insiste en eliminar la representación artística para poner, mejor, en acción situaciones heterogéneas que tengan la capacidad de cuestionar la constancia de la realidad y modificarla.

Ocupación revela la dependencia de una sociedad al transporte motorizado y la mecanización de la ruta, pues, se sabe, los automóviles circulan solamente por las carreteras predeterminadas. El sistema capitalista provoca que éstas rutas y los destinos potenciales estén trazadas de acuerdo a los intereses de los grandes capitales, de las burocracias y de las industrias y sus flujos.

El tráfico en las megalópolis y los tiempos de traslado necesarios para los desplazamientos hacen evidente la teoría de Iván Illich quien plantea que “cuando la velocidad de sus vehículos rebasa un cierto margen, la gente se convierte en prisionera del vehículo que la lleva cada día de la casa al trabajo”.

MARCELA ARMAS

Ocupación, 2007

Dispositivo portable con bocinas de vehículos de combustión interna, panel de control eléctrico, batería de 12 V-7 A

CORTESÍA DE LA ARTISTA

Marcela Armas creó este dispositivo que protagoniza, convirtiendo en cyborg al cuerpo de la artista, la acción *Ocupación*. La mochila tiene siete diferentes tipos de claxons que se activan por medio de un control que la artista lleva en el brazo mientras ejecuta la acción en la calle. Esta acción fue realizada en 2007 en la Ciudad de México y en 2009 en Porto Alegre, Brasil.

La elección del dispositivo sonoro recuerda, y se aparta críticamente, de la fascinación de las vanguardias artísticas de principios de siglo XX —como el futurismo o el estridentismo— que rendían pleitesía a las máquinas modernas.



MARCELAARMAS

Noches incandescentes (Mérida), 2008

Grabado, caja de luz

COLECCIÓN ARLYN Y DAVID TRABULSI

MARCELAARMAS

Noches incandescentes (San Luis Río Colorado), 2008

Grabado, caja de luz

COLECCIÓN ARLYN Y DAVID TRABULSI

MARCELAARMAS

Noches incandescentes (Quito), 2008

Grabado, caja de luz

COLECCIÓN ARLYN Y DAVID TRABULSI

MARCELAARMAS

Noches incandescentes (Veracruz), 2008

Grabado, caja de luz

COLECCIÓN ARLYN Y DAVID TRABULSI

MARCELAARMAS

Noches incandescentes (Quebec), 2008

Grabado, caja de luz

COLECCIÓN ARLYN Y DAVID TRABULSI

MARCELAARMAS

Noches incandescentes (Guadalupe Victoria), 2008

Grabado, caja de luz

COLECCIÓN DE LA ARTISTA

MARCELAARMAS

Noches incandescentes (Tuxtla Gutiérrez), 2008

Grabado, caja de luz

COLECCIÓN DE LA ARTISTA

MARCELAARMAS

Noches incandescentes (Yidda Meca), 2008

Grabado, caja de luz

COLECCIÓN DE LA ARTISTA

MARCELAARMAS

Noches incandescentes (Brisbane), 2008

Grabado, caja de luz

COLECCIÓN DE LA ARTISTA

MARCELAARMAS

Noches incandescentes (Dallas), 2008

Grabado, caja de luz

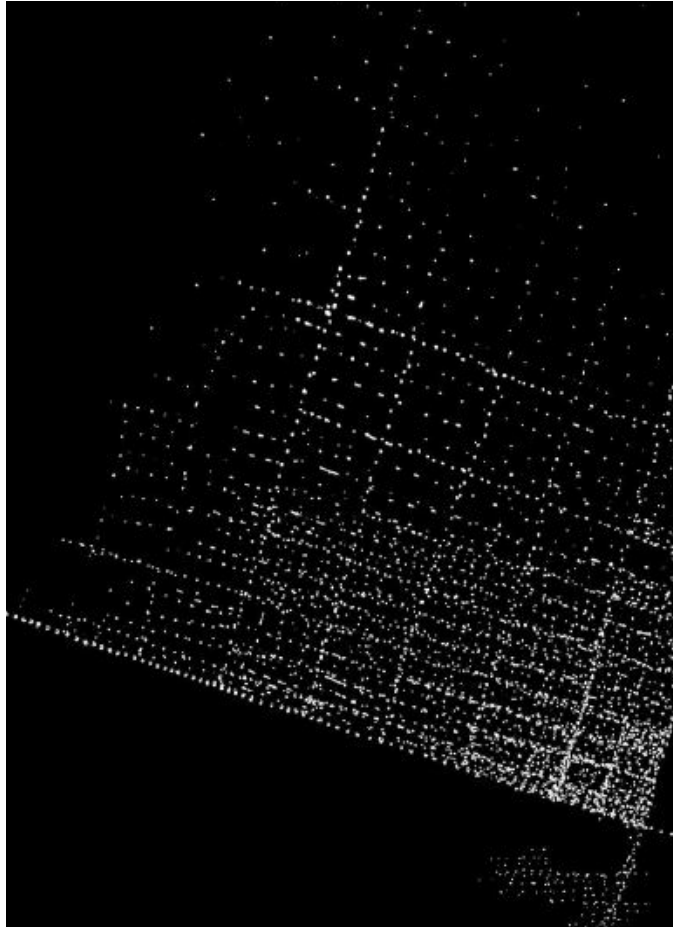
COLECCIÓN CALDERÓN

Noches incandescentes consiste en una serie de 25 cajas de luz con grabados realizados a partir de fotografías satelitales de crecimientos urbanos del mundo.

La perspectiva cenital de las imágenes crea una similitud con el cosmos y los astros. Irónicamente, la contaminación lumínica generada por las ciudades, impide cada vez más observar el cielo que fue visible para todos nuestros antepasados por miles de años. Esta contaminación es una de las alteraciones más drásticas que hemos efectuado en la biosfera.

Noches incandescentes muestra, también, el dispendio de energía que las ciudades exigen para su existencia y su responsabilidad en el calentamiento global. Éstas y quienes habitamos en ellas encarnamos el ideal antropocéntrico (egoísta y extractivo) que antepone nuestra existencia ante todos los otros seres y fenómenos planetarios.

Así como la luz eléctrica ha posibilitado una forma de vida moderna que incrementa los niveles y los ritmos productivos del capitalismo, ha impedido también otras formas que guardan relación con los ritmos naturales, con la belleza y con los equilibrios.



MARCELAARMAS

Neumático, 2008

Rueda de neumático para tractor, presión de aire, electroválvula y sensor de movimiento

CORTESÍA DE LA ARTISTA

La cámara de un neumático de tractor desinflada, primero, va ganando volumen gracias a un sensor de movimiento que se activa con la presencia de quien se acerca al objeto.

Neumático es una escultura procesual que se crea colectivamente y que convierte las presencias en soplos que construyen volumen. La cámara, en su proceso expansivo, va ocupando el espacio hasta colmarlo y provocar su propia disipación y su súbita reducción.

La implosión deviene estruendo. El henchido volumen de la escultura se desvanece y se traslada, entonces, a la memoria (y a la documentación videográfica del fenómeno). Los retazos del proceso implican la condición pasajera de toda existencia.

La obra puede ser leída, también, como una analogía de un proceso social arquetípico del conflicto en donde la progresiva acumulación de tensión encuentra resolución a través de un fenómeno violento.

MARCELAARMAS

Registro de la acción Neumático, 2022

Video digital

CORTESÍA DE LA ARTISTA

MARCELAARMAS

I-machinarius, 2008

Catarinas y cadena industrial, motor, sistema electrónico de lubricación, petróleo

COLECCIÓN UNIVERSIDAD AUTÓNOMA METROPOLITANA

Una de las maneras de dominación utilizada por el estado moderno consiste en la cartografía, esa forma de delimitación imaginaria —con consecuencias fácticas— de la naturaleza para convertirla en territorio. *I-machinarius* figura, a partir de una cadena y sus engranajes, la silueta de la República Mexicana invertida: México máquina.

La obra, creada *ex profeso* para la muestra *Sinergia*, curada por Karla Jasso para el Laboratorio Arte Alameda, surgió durante el sexenio de Felipe Calderón en el momento de la discusión legislativa sobre la Reforma Energética, que debatía las maneras de explotar y privatizar los hidrocarburos “pertenecientes” a la nación.

I-machinarius se presenta como alegoría de la concepción que el antropocentrismo tiene sobre la vida, donde todo lo existente está dado para ser explotado y todo ser, humano y no humano, es solo recurso. Esta ideología extractivista y su forma de operar predominantemente sobre la naturaleza son la causa del desastre ecológico que vivimos. El petróleo chorreante, una imagen concluyente del destino de la sociedad del despilfarro.



MARCELAARMAS

Obstrucción a dos tiempos, 2009

Documentación de la acción. Video HD, 1:15 min

CORTESÍA DE LA ARTISTA

Obstrucción a dos tiempos es una acción en el espacio público que buscó visibilizar las consecuencias físicas y sociales de la combustión de hidrocarburos en las Ciudad de México. La obra fue también una escultura temporal de breve duración. Las estructuras plásticas de grandes dimensiones funcionan como continentes de la escultura que paulatinamente va adquiriendo volumen como resultado de la quema del combustible por los motores de las motocicletas y su transformación, entre otros compuestos, en dióxido de carbono. Es esta transición de fase la que posibilita la aparición de la escultura.

Obstrucción a dos tiempos critica el gasto energético que sostiene el modo de vida industrial y moderno, con la intención, no sólo de hacer visible sus atroces consecuencias sino que busca incidir, mediante objetos y acciones artísticas en la cotidianeidad social.

La obra, junto a *Exhaust* (2009) fue producto de una investigación de la experiencia social en la urbe y las maneras en las que las máquinas automovilísticas, inseparables del paradigma ciudadano, ocupan el espacio público, dictan los ritmos y someten los flujos materiales y financieros, en una espiral ascendente de producción, consumo y gasto.

MARCELAARMAS

Obstrucción a dos tiempos, 2009

Fotografía. Impresión digital

CORTESÍA DE LA ARTISTA

MARCELAARMAS

Obstrucción a dos tiempos, 2009

Fotografía. Impresión digital

CORTESÍA DE LA ARTISTA

MARCELAARMAS

Obstrucción a dos tiempos, 2009

Fotografía. Impresión digital

CORTESÍA DE LA ARTISTA

MARCELAARMAS

Exhaust, 2009

Documentación de la acción. Video HD, 5:56 min

CORTESÍA MUSEO UNIVERSITARIO ARTE CONTEMPORÁNEO,

DIGAV-UNAM

Exhaust consistió en la acción urbana del inflamamiento de una columna de plástico por medio de los gases producidos por la combustión de los motores de seis automóviles que a través de sus escapes lo inyectaban a la estructura contenedora.

La escultura efímera mimetiza a los grandes soportes que sostienen la estructura de circulación vial. Al mismo tiempo, la obra, en su forma temporal de columna, visibiliza los gases contaminantes atrapados dentro del contenedor plástico y, además, construye materialmente una alegoría del gasto energético que hace posible el sostenimiento del sistema capitalista en su conjunto, del cual el entramado de comunicaciones viales es parte decisiva porque hace posible los flujos de las mercancías y las personas.

Al elegir a la columna como continente de los gases, Armas, visibiliza la verdadera naturaleza que sostiene al capitalismo: el desperdicio y la lógica residual. No es baladí que esta cultura haya fomentado a tal grado el concepto de basura y de lo desechable. Hoy, todo se vende en Rappi y todo llega a las casas por Amazon, claro, de aquellos y aquellas que se lo pueden permitir.

MARCELAARMAS

Exhaust, 2009

Fotografía. Impresión digital

CORTESÍA MUSEO UNIVERSITARIO ARTE CONTEMPORÁNEO,

DIGAV-UNAM

MARCELA ARMAS

Resistencia, 2009

Filamento resistivo, aislantes cerámicos, cables de acero, sensores, electricidad

CORTESÍA DE LA ARTISTA

La línea fronteriza entre México y los Estados Unidos se dibuja mediante un filamento metálico que arde por medio de electricidad y cuyo calor podemos percibir. Ese calor es el símbolo vivo de la tensión política.

Resistencia constituye una metáfora sobre los conflictos migratorios que el mundo contemporáneo ha provocado. Nunca como antes habíamos observado tan grandes éxodos y tan brutales represiones en contra de quienes se ven desplazados forzosamente a dejar sus lugares de origen. Basta observar en la frontera sur de México las conglomeraciones de individuos migrantes sudamericanos y caribeños que transitan en busca de mejores condiciones de vida, o que huyen de la violencia sistémica de las guerrillas y el narcotráfico.

La obra hace patente la arbitrariedad de los límites territoriales que los Estados-Nación modernos impusieron sobre el planeta, limitando el libre tránsito de las personas y jerarquizando a las poblaciones por nacionalidades, controlando de este modo a los sujetos deseados (turistas económicamente activos) y a los indeseados (fuerza laboral barata y desechable).



MARCELA ARMAS

Vórtice (Engranes), 2013

Engranes fabricados con libros de texto oficiales del Estado Mexicano

CORTESÍA DE LA ARTISTA

MARCELA ARMAS

Vórtice (Libro muerto), 2013

Libro de texto con corte de agua a presión

CORTESÍA DE LA ARTISTA

MARCELA ARMAS

Vórtice (Video documental), 2013

Video HD, 13:38 min

CORTESÍA DE LA ARTISTA

MARCELA ARMAS

Vórtice (Video de registro de la obra), 2013

Video HD, 3:28 min

CORTESÍA DE LA ARTISTA

Vórtice consistió en una investigación sobre una de las formas materiales de transmisión del conocimiento y la conducción controlada de una memoria histórica, en la educación pública: los libros de texto gratuitos que el Estado mexicano utiliza desde hace más de 6 décadas.

El video documenta algunos de los procesos necesarios para la producción de los más de 200 millones de libros que se imprimen anualmente, en los cuales un porcentaje del papel utilizado en este proceso proviene del reciclaje de enormes cantidades de archivos gubernamentales. Sustentado en la lógica del *greenwashing*, este colosal aparato de producción capitalista, esconde la vuelta a la privatización de lo que estaba "reservado" al Estado, con el consecuente manejo de lo que desde esta lógica se considera digno de recordar o desechar, aludiendo por un lado a todos los archivos de carácter social y afectivo que se destruyen para producir los libros y, por otro, al manejo de los valores impresos en los nuevos libros, que empujan el proceder de la economía global en detrimento de la diversidad biocultural de México.

El documental muestra las gigantes proporciones de la producción de tal cantidad de volúmenes y plantea la reflexión sobre la pérdida de autonomía que padecemos como sujetos ante los aparatos industriales y estatales que controlan los fenómenos macropolíticos.

Un segundo momento de la obra consistió en la utilización de la materialidad de los libros de texto gratuitos para la construcción de 95 engranes con los que Marcela Armas creó una máquina poética que gira al modo de una espiral infinita y que se pretende metáfora del sistema educativo público. A diferencia de las máquinas productivas que muestra el documental, cuyos ritmos son vertiginosos, *Vórtice* se contrapone con su lentitud que permite pensar los fenómenos ideologizantes que todo aparato estatal encarna.

MARCELA ARMAS

Implante, Cenizas de volcán - 10,000 años
Arcilla - 64 millones de años, 2015
Fotografía. Impresión digital
COLECCIÓN SC / INBAL / MACG

MARCELA ARMAS

Implante, 2015
Contendor de madera con tierra de Denver, Colorado y de la Ciudad de México
CORTESÍA DE LA ARTISTA

MARCELA ARMAS

Implante, 2015
Bajo relieves de madera de las topografías de las zonas de exploración en Denver y la Ciudad de México. Escala: 1:280000
CORTESÍA DE LA ARTISTA

MARCELA ARMAS

Implante, Interpretación de la vista microscópica de la tierra de ambas ciudades, 2015
Litografía
CORTESÍA DE LA ARTISTA

MARCELA ARMAS

Implante, 2015
Láminas delgadas con tierra de Denver y Ciudad de México para exploración en microscopio
COLECCIÓN SC / INBAL / MACG

MARCELA ARMAS

Implante, Geografía de la ruta de intercambio de tierra entre Ciudad de México y Denver, 2015
Tinta y lápiz de color sobre papel
CORTESÍA DE LA ARTISTA

MARCELA ARMAS

Implante, Ruta de intercambio de tierra, 2015
Reproducción digital
COLECCIÓN SC / INBAL / MACG

MARCELA ARMAS

Implante (Video), 2015
Video HD, 12:17 min
COLECCIÓN SC / INBAL / MACG

Una acción geológica, en las ciudades de México y Denver, fue el origen de *Implante*. Mediante técnicas de perforación, Marcela Armas obtuvo la extracción de dos muestras minerales, cada una a cien pies de profundidad. Los núcleos contienen una escritura viva de la Tierra resultante de eventos sucedidos a lo largo de miles o millones de años.

Tras complejos procesos y negociaciones burocráticas, cada uno de los núcleos fue depositado en el lugar de extracción del otro, de tal forma que la tierra “mexicana” se depositó en los Estados Unidos, y el suelo de Denver se implantó en territorio mexicano.

La obra, comisionada por la Bienal de las Américas de Denver, conforma una intervención permanente de carácter público que sobrevive en los dos parques en las que fue implantada la tierra.

Invirtiendo la propia metáfora de la obra, *Implante*, saca a la luz las maneras de intervención humana sobre la geología a través de la minería de superficie y subterránea.

Los dos núcleos extraídos fueron objeto de diversos análisis materiales para determinar su composición química, la riqueza y sus propiedades, antigüedad, etc. Esta cualificación del sustrato evidencia que el conocimiento científico tiene ordenamientos destinados a la rentabilidad y la comercialización de todo lo existente. Ordenar y clasificar convierte a los seres en objetos y a los objetos en bienes de mercado.

Implante también constituye un acto psico-mágico, al implantar con la tierra, las identidades multiespecie asociadas a ella.



**MARCELA ARMAS Y GILBERTO ESPARZA EN
COLABORACIÓN CON DIEGO LIEDO Y
DANIEL LLERMALY**

Sideral, 2016

Instrumento sonoro de madera, metal, dispositivo de lectura de campo electromagnético y meteorito metálico

CORTESÍA DE LA ARTISTA

METEORITO CORTESÍA DEL INSTITUTO DE ASTRONOMÍA DE LA UNAM

Sideral es un dispositivo que crea espacios para la escucha a partir de la exploración del campo magnético de meteoritos metálicos encontrados en la Tierra. Las ondas electromagnéticas recogidas de la superficie de los meteoritos son, bajo la forma de datos informáticos, la base subjetiva para ejecutar composiciones sonoras abiertas y variables de acuerdo a los dictados de una *memoria* probablemente más antigua que la de la Tierra.

El resultado no busca la traslación de una forma de información a otra sino la posibilidad de acercamiento sensible a entidades minerales para producir el encuentro entre seres. “*Sideral* propone una consideración de los vínculos de la vida biológica y anímica con el mundo mineral” en palabras de Marcela y Gilberto.

El proyecto comenzó con la exploración del meteorito conocido como La Concepción o Adargas (3.3 toneladas), que fue encontrado en la Sierra de Chihuahua y es custodiado desde hace 44 años en el Instituto de Astronomía de la UNAM. La segunda lectura correspondió a un meteorito de 283 kg que se cree que fue hallado en el cráter Arizona y hoy está en el Observatorio Archenhold en Berlín. El tercero lleva el nombre de Boxhole (86 kg), que impactó en Australia y está custodiado por el Museo de Historia Natural de Londres. El último acercamiento corresponde a Bacubirito, un meteorito de 20 toneladas, alojado actualmente en el Museo Materia del Centro de las Ciencias de Sinaloa. Bacubirito es el nombre de un pueblo en Sinaloa, donde cayó este meteorito, el más grande que ha sido encontrado en México, considerado también el más largo del mundo.

Para esta activación de *Sideral*, el Instituto de Astronomía de la UNAM facilitó en préstamo un meteorito de 8.2 kg.

MARCELA ARMAS

Tsinamekuta, 2016-2021

Instrumento de viento para exploración y re-escritura del campo magnético de la roca

CORTESÍA DE LA ARTISTA

Los instrumentos de *Tsinamekuta* fueron realizados en colaboración con Gilberto Esparza, Diego Liedo, y Bruno Monsiváis. La composición sonora fue realizada por Daniel Llermaly y Marcela Armas. La programación electrónica por Diego Liedo.

MARCELA ARMAS

Tsinamekuta (Abalorio), 2016-2021

Mapa tridimensional del campo magnético de la pirrotita. Yeso y chaquiras de colores (técnica tradicional wixárika)

CORTESÍA DE LA ARTISTA

MARCELA ARMAS

Tsinamekuta, 2016-2021

Video HD, 13:38 min

CORTESÍA DE LA ARTISTA

Cámara:

Andrés Padilla Domene e Iván Puig

Edición:

Andrés Padilla Domene y Raphaele Bezin

Audio:

Raphaele Bezin

Fotografía fija:

Daniela Edburg y René Torres Escoto

Diseño de vestuario:

Isabelle Manhes

MARCELA ARMAS

Tsinamekuta, 2016-2021

Fotografía. Impresión digital

CORTESÍA DE LA ARTISTA

MARCELA ARMAS

Tsinamekuta, 2016-2021

Fotografía. Impresión digital

CORTESÍA DE LA ARTISTA

MARCELA ARMAS

Tsinamekuta, 2016-2021

Fotografía. Impresión digital

CORTESÍA DE LA ARTISTA

MARCELA ARMAS

Tsinamekuta (cuatro dibujos), 2016-2021

Plumón y acuarela sobre papel

CORTESÍA DE LA ARTISTA

MARCELA ARMAS

Tsinamekuta (Cromagnetómetro), 2016-2021

Instrumento de lectura de campo magnético

CORTESÍA DE LA ARTISTA

MARCELA ARMAS

Tsinamekuta, 2016-2021

Instrumento análogo de escucha de campo magnético

CORTESÍA DE LA ARTISTA

Tsinamekuta es una operación mágica de restitución que se erige como defensa de la vida en contra del extractivismo.

Por un siglo y medio una compañía minera situada en el altiplano potosino, ha explotado la montaña Cerro del Frayle, un antiguo centro ceremonial wixárika llamado *Tsinamekuta* (casa de la lluvia), en Wirikuta.

Producto de la extracción de diversos minerales del cerro, principalmente cobre, una piedra mineral clasificada como pirrotita (un óxido ferroso con cualidades magnéticas) emergió a la superficie tras “su sueño profundo al interior de la Tierra” en palabras de Marcela.

El encuentro entre Marcela y este ente mineral desató, durante un período de cinco años, una serie de diálogos entre la artista y la comunidad wixárika que realiza peregrinajes rituales en la región y que fueron derivando en la creación de diversos instrumentos que permiten, en un primer momento, la “expresión sonora” de la pirrotita. Estos instrumentos mecatrónicos se posicionan en contra de la epistemología científica y buscan propiciar en los heterogéneos seres el cuidado y aprecio por la vida.

La ciencia, y los procesos antropocéntricos que se derivan de esta forma de conocimiento conciben a la montaña como un “recurso para explotar”. Si desean construir una mina, conseguirán los permisos jurídicos necesarios para hacerlo, pero nunca pensarán siquiera en pedir permiso a la montaña, que para los habitantes originales de la región de Wirikuta es un ser animado con agencia, necesario para el sano equilibrio de los fenómenos todos.

La lógica occidental explota y mata. *Tsinamekuta*, en cambio, propone el cuidado y la regeneración; la nutrición mutua entre seres de diversas naturas.

Uno de los instrumentos creados por Marcela es el acordeón “cuyas voces armónicas responden a una composición abierta, escrita “en código, basada en una lectura del campo magnético de la pirrotita”. Tras una consulta que Marcela realizó a miembros de la comunidad wixárika, se llevó a cabo una activación ritual del acordeón. “Durante esta activación, Mara’akame Jaixa, miembro de dicha comunidad, fue invitado a participar del acto de hacer una ofrenda. “Esta ofrenda consistió en un proceso de inducción magnética, tomando las señales eléctricas de nuestros corazones humanos para ser inducidas como un campo magnético en la superficie de la roca”.

Tras el acto ceremonial, la roca, extirpada momentáneamente de la montaña sin el pleno conocimiento de su sacralidad en ese entonces por la artista, fue devuelta al interior de la montaña.

La pirrotita original fue duplicada mediante la suerte del mimetismo chamánico, cuya finalidad esencial supera al arte y pretende la regeneración y continuidad de la vida en comunidad.

No hay en *Tsinamekuta* un enunciado unívoco sino un sutil ofrecimiento a la Tierra (de cuyo complejo organismo somos) y un portal de posibilidades para que nuestros ojos aprendan a re-conocer en los diversos seres, todos, formas de vida que nos constituyen. *Tsinamekuta* es un convenio para la coexistencia.



MACG ACTUAL

MIRAR CON NUESTROS OJOS DE MONTAÑA. MARCELA ARMAS

Curaduría: Mauricio Marcin

MACG ACTUAL está dedicado a la exhibición de arte contemporáneo a través de muestras individuales y colectivas que versan sobre las problemáticas de nuestro tiempo.

Imagen de portada:

MARCELA ARMAS, *Tsinamekuta (Abalorio)*, 2016-2021. Cortesía de la artista

El Museo de Arte Carrillo Gil y Marcela Armas agradecen a:

Mauricio Marcin, Tania Aedo, Karla Jasso, Guillermo Santamarina, Alejandra Labastida, Cecilia Delgado Masse, Daniel Garza Usabiaga, Julieta Giménez Cacho, Victor Palacios, Taiyana Pimentel, Lauren Wright, Yameli Mera, Octavio Avendaño, Viviana Kuri, Ramiro Martínez, Iván Edeza, Helmut Kölh, Luciano Matus, Bárbara Perea, Leonardo Ramírez, Roberta Bosco, Vicente Matallana, Josué Mattos, Gerardo Mosquera, Victor Muñoz, Santiago Espinoza de los Monteros, Kerry Doyle, Eugenio Echeverría, Angeles Alonso, Angeline Scherf, Hou Hanru, Laura Bardier, Elisa Gutiérrez, Itzel Vargas, Sofía Olascoaga, José Miguel González Casanova, Nahum, Ale de la Puente, Carsten Seiffarth, Dr. Jesús González, Dr. Daniel Flores, Carlos Aranda, Jessica Berlanga, Ana Quiroz, Lothar Müller, María Teresa Besne, Ibis Hernández, Manuel Rocha Iturbide, Cathy Boyde, Bernard Vienat, Christian Saucedo, Sigismond de Vajay, Manuel Rocha, Carmen Cebreros, Cecilia Minguier, Itala Schmelz, Gustavo Arroniz, Juan Carlos Vermeé, Henrique Faría, Juan Manuel Echavarría, Rafael Nieto, Brigitte Barrios, Celia Birbragher, Carlos Marsano, David Trabuñsi, Graemme Briggs Collection.

Gillberto Esparza, Turi Banhí, Diego Liedo, Iván Puig, Shaday Larios, Ariel Guzik, Dalia Huerta Cano, Katya Mora, Catalina Juárez, Luz María Rodríguez, Alberto Navarro, Taiyo Miyake, Roberto de la Torre, Arcángelo Constantini, Daniel Llermaly, Homero González, Claudia Pérez Pavón, Raphaele Bezin, Andrés Padilla Domene, Daniela Edburg, Otakame Rogelio Carrillo, Mara'akame Jaixa-Julio de la Cruz, Yukávima- Graciela, Kururtema-Diego, Tsekuruma-Ramona, Brenda G. Espinos, Alicia Martín, Ana Montiel, René Torres, Isabelle Manhes, Pablo Lomelí, Radha Diana, Ale Mendoza, Carlos Brinn, Adrián Rodríguez, Bruno Monsiváis, Arthur Henry Fork, Leslie San Vicente, Mathias Bücker, Paul Belanger, Vladimir Espinoza, Santiago Itzcóatl, Lorena Mal, Erika Ledesma, Dra. Elena Álvarez Buylla, Ofelia Morton, Antonio Gorab, Aideé Vidal, Mariana Alfaro, Arturo Hijuelos, Laura H. Bazán, Gerardo García de la Garza, Javier Álvarez,

Salvador Chávez, Iván Abreu, Ilán Semo, Hannah Hallerman, María Fernanda Galindo, Lourdes Morales, Javier Toscano, Gía Campos, Julio Zaldivar, Daniel Lara Ballesteros, Aisel Wikab, Leo Núñez, Reynaldo Thompson, Luz Adriana Ramírez, Concepción Huerta, Juan José Rivas, Miry Alcántar, Bartolomé Ferrando, Ricardo Rubiales, a los Ejecutistas. A los equipos de museografía, custodios y voluntarios que han colaborado en cada montaje y cada proceso.

Sistema Nacional de Creadores de Arte y Jóvenes Creadores del FONCA, Laboratorio de Arte Alameda, Museo Universitario Arte Contemporáneo, Museo de Arte de Zapopan, Museo Amparo de Puebla, Fundación BBVA Bancomer, Fundación Telefónica de España, Programa BBVA Bancomer MACG Arte Actual 2009, Casa del Lago Juan José Arreola, UNAM, Instituto de Geología, UNAM, Bonfils-Stanton Foundation, Greenway Foundation, Bienal de las Américas, Casa Vecina, Centro Cultural Border, Fundación Jumex, Kósmica Institute México, Singuhr Project, Instituto de Astronomía UNAM, Departamento de Diseño Mecánico de la Facultad de Ingeniería UNAM, Instituto de Geología UNAM, Galería Metropolitana, UAM, Galería Arroniz Arte Contemporáneo, Programa de Apoyo a la Producción e Investigación en Arte y Medios del Centro Multimedia. CENART. Programa de Estímulos a la Creación y Desarrollo Artístico, Observatorio Norte OONO. Cuarto de proyectos ¼, Escuela de Artes Plásticas de la Universidad de Guanajuato, Fundación Alumnos47, Museo Arte Contemporáneo de Oaxaca, Auditorio del Bosque de Chapultepec. CDMX. Centro Cultural Los Pinos, Museo Materia del Centro de Ciencias de Sinaloa, Sonica Festival.

A mi familia, a mi hermana Georgina, a mi familia yerbera, a Cañitas, a Taller30_sma, por ser parte de mi vida.

Agradecemos de manera especial a Anel Jiménez por asistir la curaduría de esta exhibición y a todas las personas e instituciones que prestaron obra para hacer posible esta exposición.

GUANAJUATO
Gobierno del Estado • Forum Cultural

FORUM 15
culturalguanajuato años



Fundación
BBVA

MACG

fundación **M**

Taller de
comunicación
gráfica



CULTURA
SECRETARÍA DE CULTURA

INBAL

MACG